

Milivoje Urošević

Darko Drobňjak

**ZOOTEHNIČKA ANALIZA DVE POPULACIJE
KANGALA U CILJU
STANDARDIZACIJE KANGALA KAO TURSKE RASE
PASA**

Zemun, 2010.

U cilju definitivne zootehničko-kinološke standardizacije kangala kao autohtone turske rase, Turski kinološki savez KIF preduzeo je ozbiljne korake, počevši od 2008. Te godine je, tokom maja, organizovana prva ekspedicija na terenima oko grada Sivas.

U cilju utvrđivanja odgovarajućih eksterijernih, rasno tipičnih, parametara, svi odabrani psi su mereni i tom prilikom je na svakom psu utvrđena vrednost za 23 eksterijerna parametra. Osim toga uziman je uzorak pljuvačke sa bukalne sluzokože za genetska istraživanja i uzimani su uzorci dlake da bi se utvrdila struktura dlake. Tokom rada na terenu odabrano je i obrađeno 85 pasa, od toga 51 mužjak i 34 ženke.

Da bi se o eksterijernim parametrima moglo kvalifikovano diskutovati urađena je, tokom 2010. analiza druge populacije kangala, ovog puta u okolini Ankare. Rađeno je po istom principu, a obrađeno je 26 mužjaka i 15 ženki, što je 41 pas u posmatranoj populaciji. Dakle, ukupno je zootehnički obrađeno 126 pasa što uzorak čini statistički kvalifikovanim.

Zootehnička obrada podataka, u obe populacije, čini prikaz i analiza uzoraka mužjaka, ženki i ukupne populacije, da bi se na kraju prikazali i analizirali sublimirani rezultati. Svi rezultati su prikazani tabelarno i grafički, a prilikom grafičkog prikaza korištene su dve metode kako bi prikazani rezultati bili jasniji i uočljiviji prilikom proučavanja.

Obrada i prikaz dobijenih rezultata obavljen je po naučnoj metodologiji koja se primenjuje u zootehnici. U momentu prikaza zootehničkih rezultata nisu poznati rezultati genetskog istraživanja ni analiza uzoraka dlake. Ti rezultati biće predmet nekog budućeg izveštaja.

Potrebno je istaći da su prilikom svih merenja i uzimanja uzoraka bili prisutni predstavnici Turskog kinološkog saveza – KIF-a, a svo vreme rada bio je prisutan predsednik KIF-a g-din Hasan Džansever (Hasan Cansever).

ZBIRNI PREGLED POPULACIJA „SIVAS“ I „ANKARA“

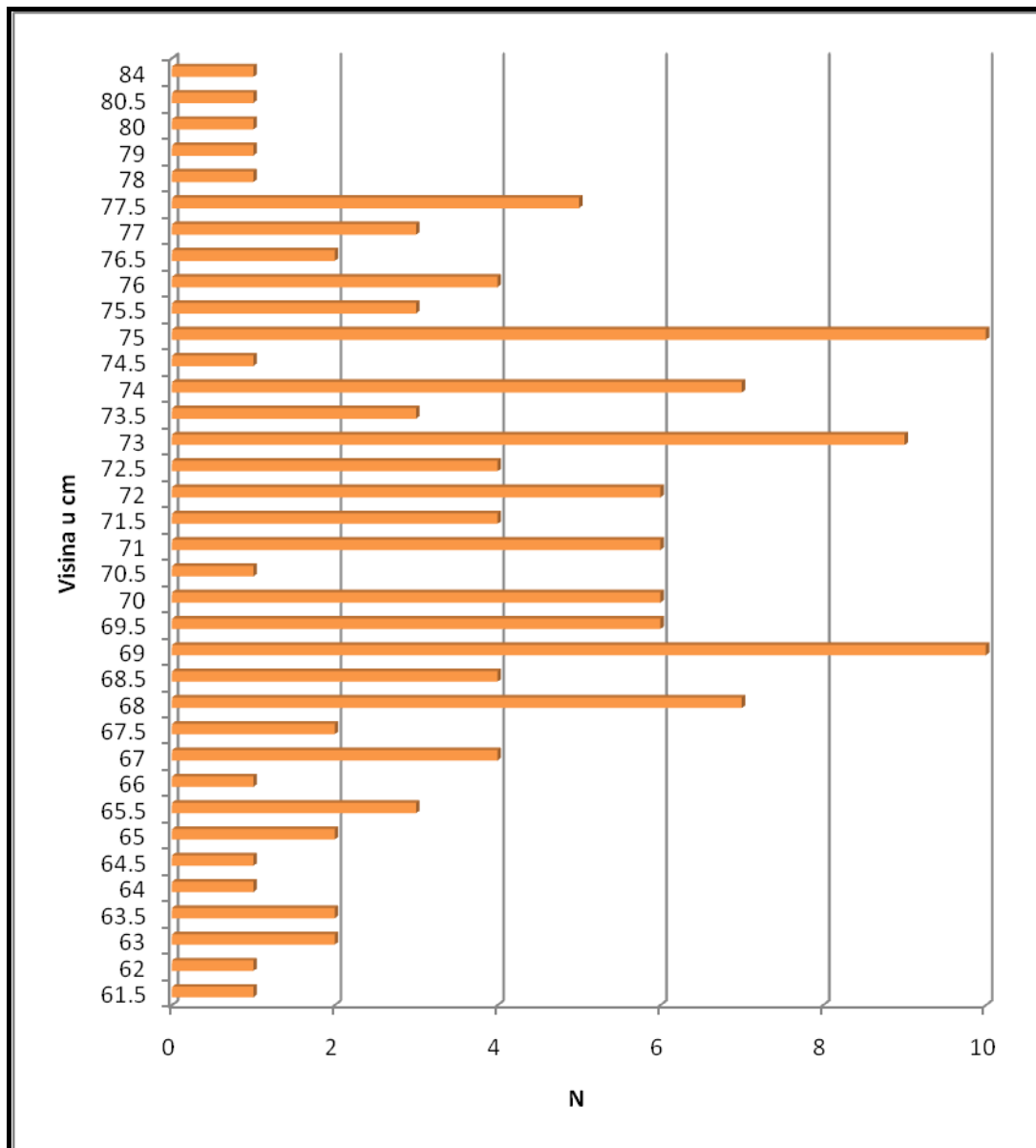
Visina grebena

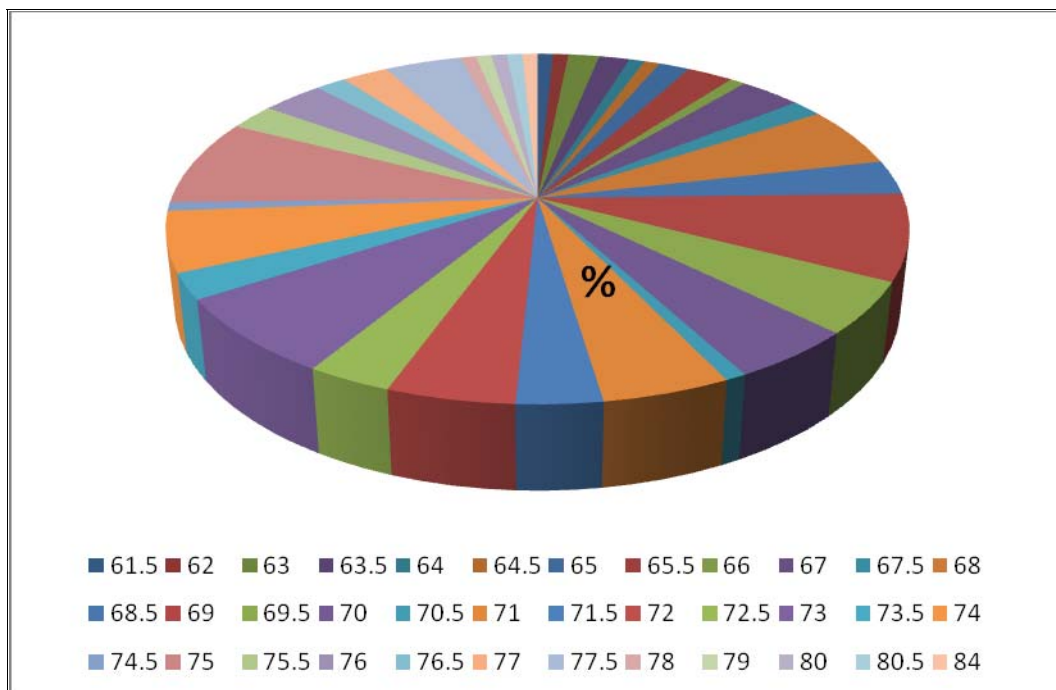
Posmatrajući obe populacije zajedno dobija se uzorak od 126 pasa. Minimalna visina grebena, izmerena samo u jednom slučaju, bila je 61,5 cm. (0,79%), a i naredna visina od 62,00 cm. izmerena je takođe kod jednog psa. Kada se posmatra maksimalna visina grebena mora se istaći da su se maksimalne vrednosti susretale samo u po jednom slučaju. Tako je maksimum od 84,00 cm. zabeleženo kod jednog psa (0,79%). Od visine 77,5 cm. koja je registrovana u pet slučajeva, sve druge do maksimuma bile su prisutne samo u po jednom slučaju. To praktično znači da se gornja granica visine grebena može ograničiti na 78,00 cm. Slično razmišljanje je i kada se govori o minimalnoj vrednosti visine grebena. Vrednosti niže od 63,00 cm. ne bi trebalo uvrstiti u standardom pripisan interval. Posmatrajući učestalost pojavljivanja pojedinih vrednosti uočava se da najviše jedinki ima visinu grebena u intervalu od 65,00 cm. do 77,5 cm. Uvažavajući izmerene vrednosti na terenu, prosečna visina grebena je 71,47 cm. naravno, ova vrednost će se promeniti ako se eliminišu navedene maksimalne i minimalne vrednosti i ostavi interval variranja od 63,00 cm. do 78,00 cm.

Visina grebena (n=126)

Red.br.	Visina grebena (cm)	n	%
1.	61.5	1	0.79
2.	62	1	0.79
3.	63	2	1.59
4.	63.5	2	1.59
5.	64	1	0.79
6.	64.5	1	0.79
7.	65	2	1.59
8.	65.5	3	2.38
9.	66	1	0.79
10.	67	4	3.17
11.	67.5	2	1.59
12.	68	7	5.56
13.	68.5	4	3.17
14.	69	10	7.94
15.	69.5	6	4.76
16.	70	6	4.76
17.	70.5	1	0.79
18.	71	6	4.76

19.	71.5	4	3.17
20.	72	6	4.76
21.	72.5	4	3.17
22.	73	9	7.14
23.	73.5	3	2.38
24.	74	7	5.56
25.	74.5	1	0.79
26.	75	10	7.94
27.	75.5	3	2.38
28.	76	4	3.17
29.	76.5	2	1.59
30.	77	3	2.38
31.	77.5	5	3.97
32.	78	1	0.79
33.	79	1	0.79
34.	80	1	0.79
35.	80.5	1	0.79
36.	84	1	0.79
Ukupno		126	100.00





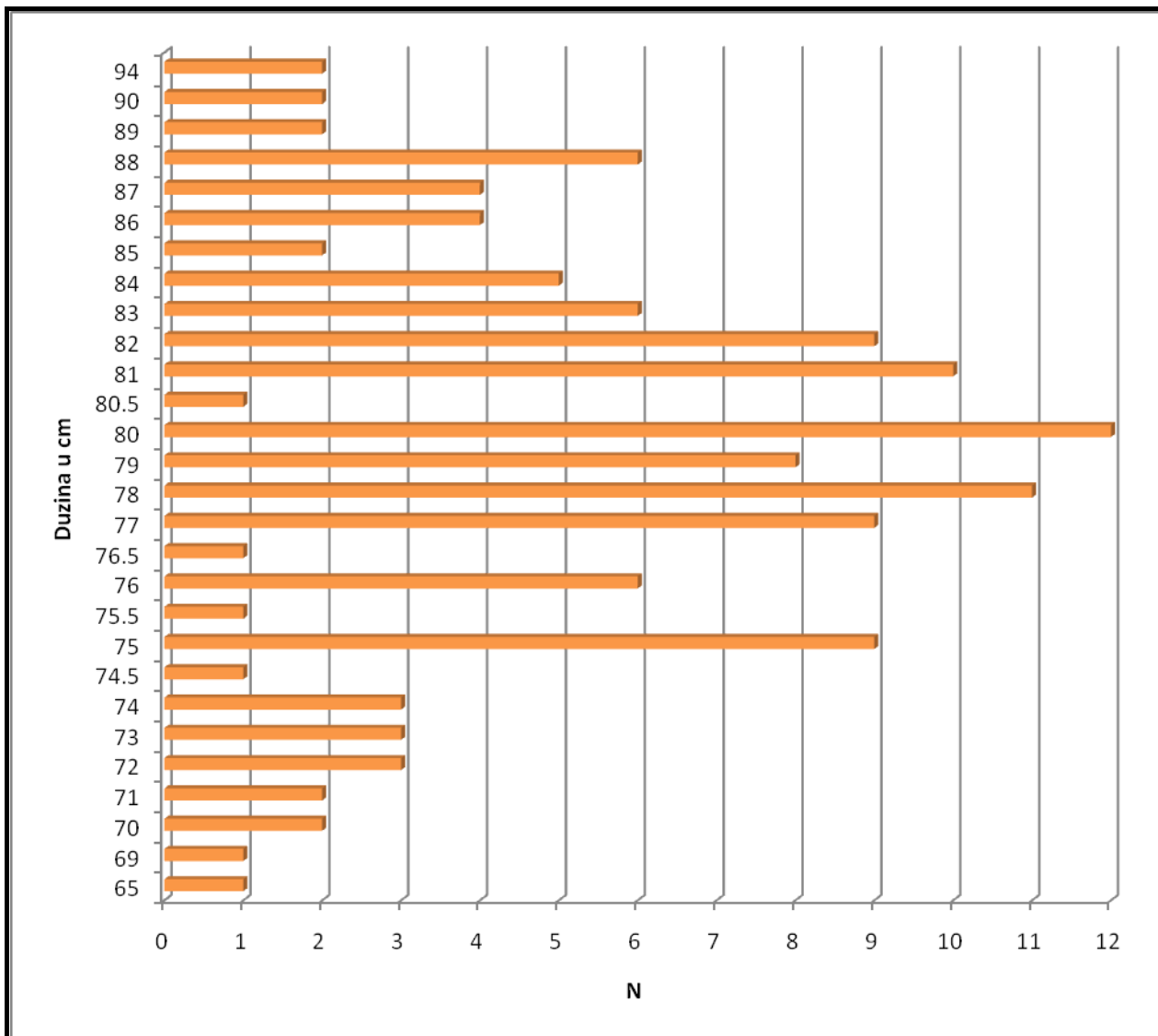
<i>Min. Vrednost</i> <i>(cm)</i>	<i>Srednja vrednost</i> <i>(cm)</i>	<i>Max. vrednost</i> <i>(cm)</i>
61,50	71,47	84,00

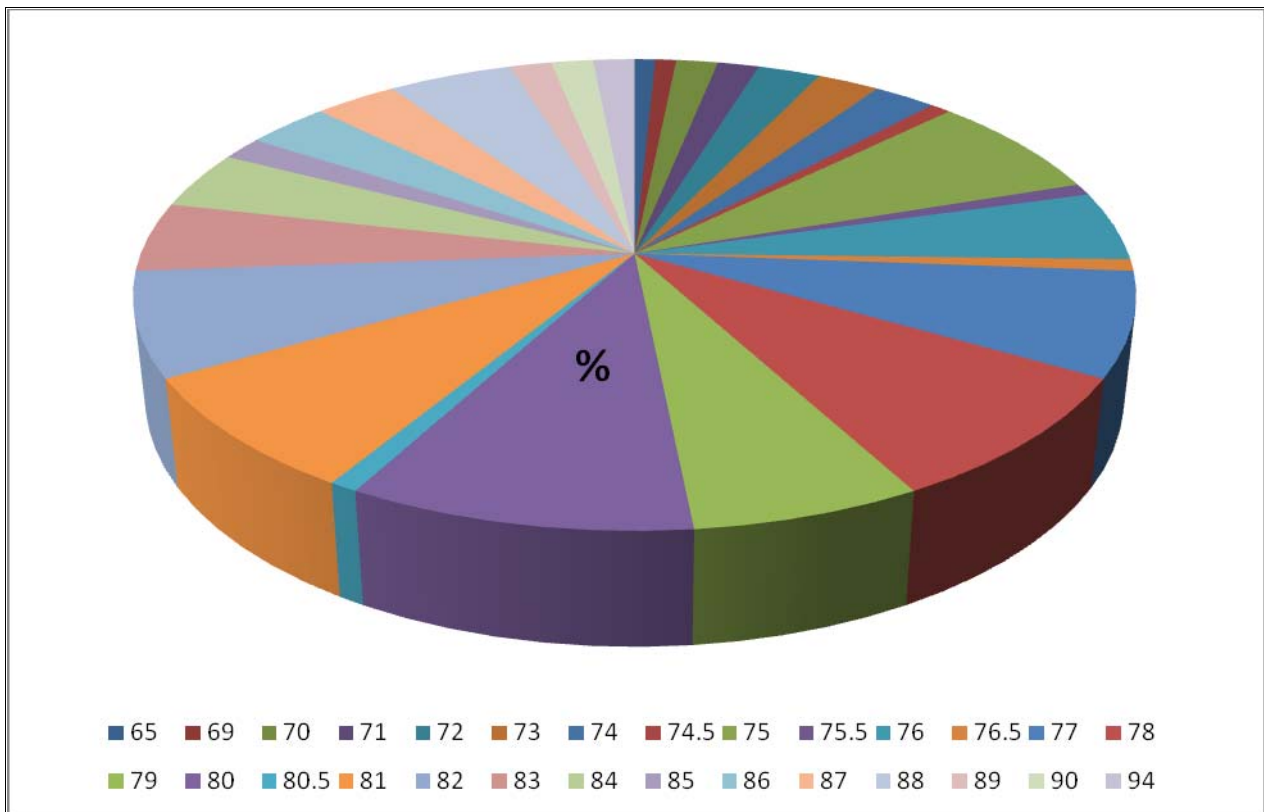
Dužina tela

Minimalna vrednost je bila 65,00 cm. uz maksimum od 94,00 cm. Srednja vrednost je 79,80 cm. ova istraživanja jasno kazuju da kangal imam izduženo telo.

Dužina tela (n=126)

Red.br.	Dužina tela (cm)	n	%
1.	65	1	0.79
2.	69	1	0.79
3.	70	2	1.59
4.	71	2	1.59
5.	72	3	2.38
6.	73	3	2.38
7.	74	3	2.38
8.	74.5	1	0.79
9.	75	9	7.14
10.	75.5	1	0.79
11.	76	6	4.76
12.	76.5	1	0.79
13.	77	9	7.14
14.	78	11	8.73
15.	79	8	6.35
16.	80	12	9.52
17.	80.5	1	0.79
18.	81	10	7.94
19.	82	9	7.14
20.	83	6	4.76
21.	84	5	3.97
22.	85	2	1.59
23.	86	4	3.17
24.	87	4	3.17
25.	88	6	4.76
26.	89	2	1.59
27.	90	2	1.59
28.	94	2	1.59
Ukupno		126	100.00





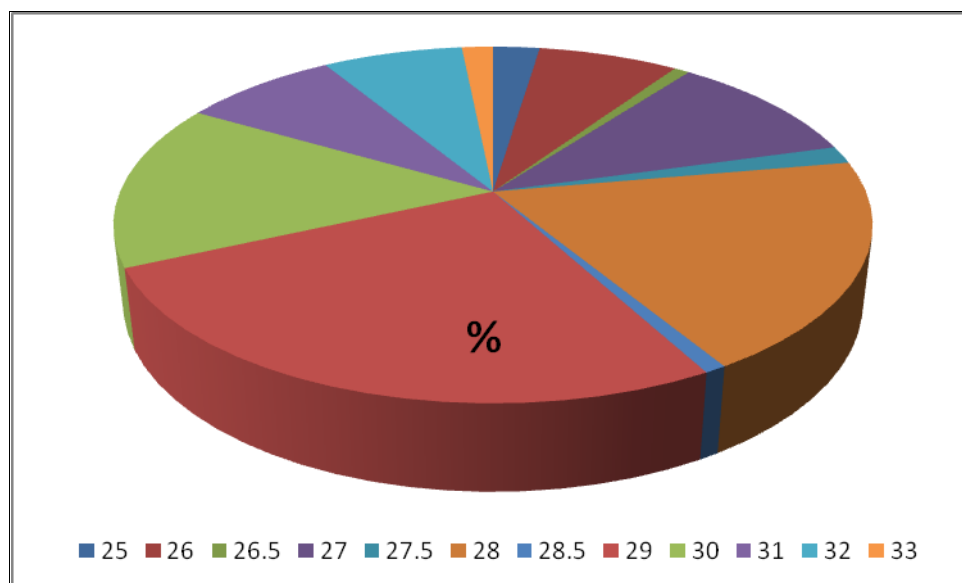
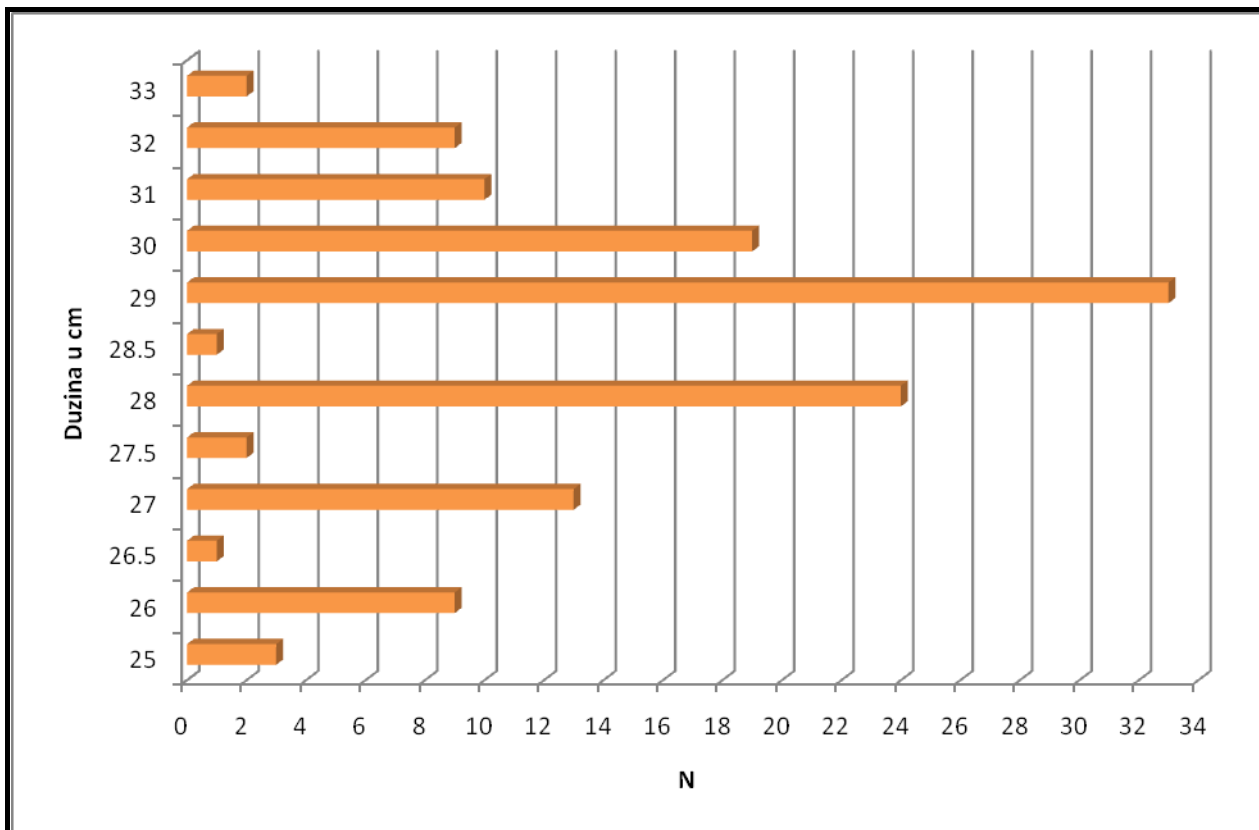
<i>Min. Vrednost</i> <i>(cm)</i>	<i>Srednja vrednost</i> <i>(cm)</i>	<i>Max. vrednost</i> <i>(cm)</i>
69,00	79,80	94,00

Dužina glave

Najkraća izmerena glava imala je 25,00 cm., a najduža 33,00 cm. Srednja vrednost je 28,83 cm.

Dužina glave (n=126)

Red.br.	Dužina glave (cm)	n	%
1.	25	3	2.38
2.	26	9	7.14
3.	26.5	1	0.79
4.	27	13	10.32
5.	27.5	2	1.59
6.	28	24	19.05
7.	28.5	1	0.79
8.	29	33	26.19
9.	30	19	15.08
10.	31	10	7.94
11.	32	9	7.14
12.	33	2	1.59
Ukupno		126	100.00



<i>Min. Vrednost</i> (cm)	<i>Srednja vrednost</i> (cm)	<i>Max. vrednost</i> (cm)
25,00	28,83	33,00

Telesni indeksi

- visina leđa je 4-5% manja od visine grebena
- nadgrađenost je 1%, što znači da su krsta za toliko viša od grebena
- koren repa je za 6-8% niži od visine grebena
- visina skočnog zgloba je 22-35% visine grebena
- visina lakta čini 53-54% visine grebena. Lakat se nalazi za 3-4% iznad sredine visine grebena
- oblik tela je pravougaoni i duže je za 11-12% od visine grebena
- dubina grudi je 33-44% visine grebena
- širina grudi je 27-37% visine grebena
- obim grudnog koša je za 12-13% veći od visine grebena
- kangal ima snažne kosti, interval variranja je veoma mali, indeks koščatosti je 21-22
- dužina karlice je 29-34% visine grebena
- širina karlice je 9-19% visine grebena
- širina sednih kvrga je 8-17% visine grebena
- dužina glave je 39-40% visine grebena. Ovaj indeks pokazuje da je dužina glave prilično konstantna vrednost, variranje je svega 1%.
- dužina lobanje je 56-60% dužine glave. Kangal ima masivnu lobanju
- njuška je 40-44% dužine glave. Njuška je kraća od lobanje
- širina glave je 52-57% dužine glave. Kada se to uporedi sa dužinom lobanje jasno je da kangal ima lobanju koja je gotovo kvadratična
- širina njuške je 24-28% dužine glave
- dubina njuške je 32-36% dužine glave

TELESNI INDEKSI (N=126)

<i>Index</i>	<i>vrednost</i>
<i>Visine leđa</i>	95-96
<i>Nadgrađenosti</i>	1
<i>Korena repa</i>	92-94
<i>Skočnog zgloba</i>	22-35
<i>Visine lakta</i>	53-54
<i>Formata</i>	111-112
<i>Dubine grudi</i>	33-44
<i>Širine grudi</i>	27-37
<i>Obim grudi</i>	112-113
<i>Koščatosti</i>	21-22
<i>Dužine karlice</i>	29-34
<i>Širine karlice</i>	9-19
<i>Širine sednih kvrga</i>	8-17
<i>Glave</i>	39-40
<i>Lobanje</i>	56-60
<i>Njuške</i>	40-44
<i>Širine glave</i>	52-57
<i>Širine njuške</i>	24-28
<i>Dubine njuške</i>	32-36



foto AGA